

Belauntzako Tokiko Ekintza Planaren ezartze-mailaren ebaluaketa Emaizak 2010

TOKIKO AGENDA 21

*2010an Udalerri gipuzkoarretan TA21eko
Tokiko Ekintza Planen ezarpen-mailaren
ebaluazioa*



TA21EKO BEHATOKIA
OBSERVATORIO AL 21
GIPUZKOA



GIPUZKOA
zurekin, aurrera

GARAPEN IRAUNKORREKO
DEPARTAMENTUA
DEPARTAMENTO DE
DESARROLLO SOSTENIBLE

Laguntza Teknikoa





Dokumentu honek udalerrri gipuzkoarretan 2010ko TA21eko Tokiko Ekintza Planaren ezarpen-mailaren ebaluazioa egiteko laguntza Zerbitzuan udaletxe honen parte hartzetik abiatuta sortu diren emaitzak adierazten ditu.

Tokiko Agenda 21 herri eta hiriek erabiltzen duten tresna da **garapen iraunkorrerako** konpromisoa gauzatzeko. Tokiko Agenda 21 hainbat elementuetan egituratuta dago eta horietatik azpimarratzekoak dira:

-**Tokiko Ekintza Planak** tokiko garapen iraunkorra hobetzeko asmoz 4-5 urteetan burutu beharreko ekintzak biltzen ditu.

-**Udaletxeko barne-koordinazio mekanismoak**; Tokiko Agenda 21eko batzordea, Tokiko Iraunkortasuneko batzordea... moduan izendatuak, bere existentziarekin eta kalitatearekin Planaren zeharkakotasuna bermatzea laguntzen du.

-**Herritarren parte-hartze mekanismoak** gizarte eremu guztietako entitate eta ordezkarien ikuspegia bermatzen du.

Ondoren aurkezten diren emaitzak prozesu honetako elementu guztiei burututako azterketaren emaitzak dira.



- Gipuzkoako Foru Aldundiko Ekintza Planen ebaluaziorako laguntza Zerbitzua
- Testuinguru metodologikoa
- Ekintza Planaren ezaugarriak
- Planaren ezartze-mailaren ebaluazioko emaitzak
- Aalborg konpromisoen ekarpena
- Tokiko Agenda 21en barne-koordinaziorako mekanismoaren azterketa
- Tokiko Agenda 21en inguruko herritarren parte-hartze mekanismoaren azterketa.
- Planaren eguneratzea



TOKIKO AGENDA 21a DUTEN UDALERRI GIPIZKOARRETAN EKINTZA PLANAREN EZARPEN-MAILAREN EBALUAZIOA 2010



Zertarako ebaluatu?

Ingurumenari buruzko informazioa eskura izan eta difusioa egin.

Aarhus-eko Hitzarmena (2001)

Herritarrak

Edozein pertsonak eska dezake administrazio eta erakunde publikoen esku dagoen ingurumenari buruzko informazioa, baita funtzio eta zerbitzu publikoak egikaritzen eta eskaintzen dituzten erakunde pribatuen esku dagoena ere

Autoritate publikoak informazioa eguneratuta mantentzen, zuzena izan dadila eta konparagarria izaten saiatuko dira

Udala

Euskal Herriko ingurugiroa babesteko Lege orokorra (3/98 Legea)

“Pertsona orok du ingurugiro osasuntsua erabili eta horretaz gozatzeko eskubidea. Eskubide honen erabiltzea bermatzeko administrazio publikoei dagokie ingurugiro-politika egokiak sustatzea”

“Pertsona fisiko zein juridiko orok ingurugiroa zaintzeko betebeharra du”

Aarhus-eko Nazioarteko Hitzarmenak (2001) pertsona bakoitzaren eskubideak babesten laguntzea eta, egungo eta etorkizuneko belaunaldiek beraien osasunerako eta ongizaterako egokia den ingurumenean bizitzeko eskubidea babestea du helburu. Publikoaren eskubideak bermatzen ditu eta agintari publikoei informazioa eskuratu ahal izatearen, parte-hatze publikoaren eta justizia eskuratu ahal izatearen inguruan betebeharrak ezartzen dizkie.



Zerbitzuaren hedadura eta helburuak

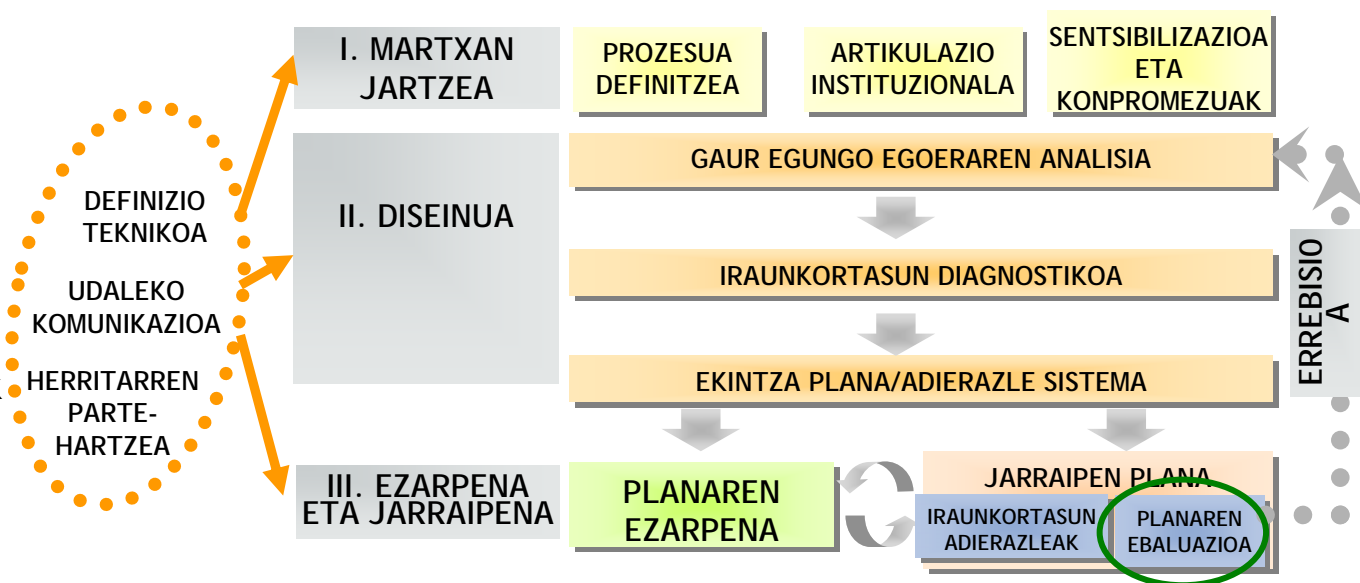
Zerbitzu hau 2005.urtean sortu zen Gipuzkoako Foru Aldundiko Garapen Iraunkorreko Departamentutik, honen helburua **Ekintza Planen urteko programazio eta ebaluaziorako laguntza teknikoa erraztea** izanik. Alde batetik, Tokiko Ekintza Planetan osotara erantsitako ekintzen ezarpen-maila aztertzea baimentzen du eta hauen ezarpenean eraginkortasuna bermatzeko kudeaketa aktiboa sustatzen du. Honekin prozesuen sendotasun eta ahulezien ikuspuntu objektibo eta zorrotz bat lortzea ahalegindu nahi da, eta honetatik abiatuz, bai udal-ekintza baita ekintza forala ere modu jarraian berrantolatu eta optimizatzea.

Zerbitzu honen hedadura bere hastapenetik gaur egungo programara arte handituz joan da. Nabarmendu behar da 2005-2006.urtean 9 udalerrik parte hartu zutela, eta 2010-2011. urtean 38 udalerrri parte hartzen ari direla.

TESTUINGURU METODOLOGIKOA

Tokiko Agenda 21 tokiko ezaugarriak dituen tresna da eta udalei Garapen Iraunkorreko udal estrategia bat izatea baimentzen die. Hau Ekintza Plan batean eta ezarpenerako beharrezkoak diren beste elementu batzuetan (udal-barruko koordinazio mekanismoa, herritarren parte-hartzea...) gauzatzen da

Ekintza Planaren diseinu eta martxan jartzearen prozesua grafiko honetan azaltzen da.



Ezartze-maila eta jarrapen fasean oso garrantzitsua da JARRAIPEN PLANAREN bidezko Planaren kudeaketa aktiboa. Honen martxan jartzea eta urteroko mantentzea ondorengo tresnen bidez egiten da:

- Tokiko Iraunkortasun-Adierazleen urteko kalkuluak, emaitzen bidez udal strategiaren intzidentzia neurtzea baimentzen du.

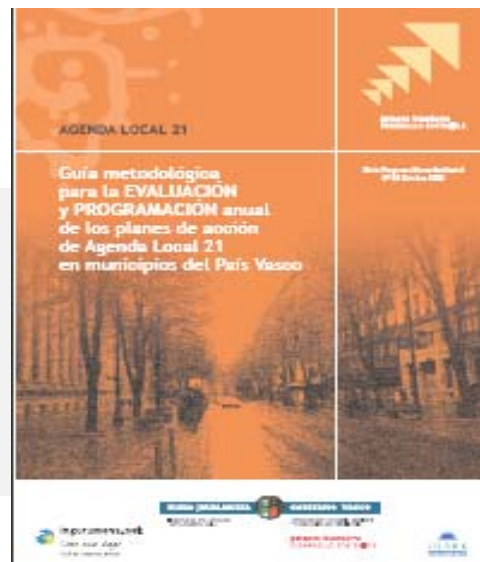
- ezarpen planaren ebaluazioak, urteroko Plana ezarri dela aztertzea eta hurrengo urterako programazioa erraztea baimentzen du.

Zerbitzu honen bidez 2010ko abendura arteko Udaleko ekintza planaren ezartze-mailaren urteko ebaluaketa egin da

Zertan datza Planaren ezartze-mailaren ebaluaketa?

Planaren ezarpenaren balorazio kualitatiboa egiteko ebaluazio taldeak URTE BAKOITZERAKO EKINTZA BAKOITZEAN EZARTZE-MAILA bat jartzen du, Udalsarea 21eko udalerrietan komuna den Gida metodologikoaren arabera.

(H)	Hasteko: 0
(Ha)	Hasita: 0,25
(Au)	Aurreratua: 0,50
(Am)	Amaitzen: 0,75
(At)	Amaituta: 1

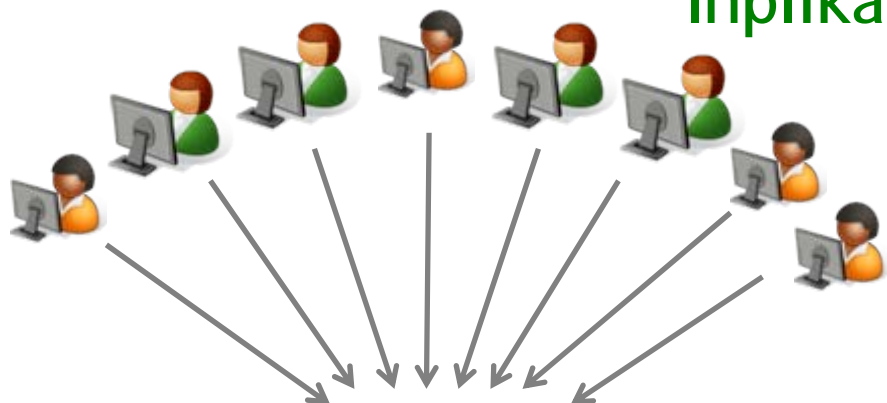


Mugi 21 Euskadin Tokiko Agenda 21 kudeatzeko diseinatu den aplikazio informatikoak ekintza bakoitzari zenbakizko balore bat esleitzen die Planean dauden ekintza guztien erlazioan. Hurrengo formularen baitan emaitzak ezarpen-portzentaia moduan ematen dira:

$$\text{Planaren Ezarpen maila} = \left[\left[(H \cdot 0) + (Ha \cdot 0,25) + (Au \cdot 0,5) + (Am \cdot 0,75) + (At \cdot 1) \right] / N \right] \times 100$$



Inplikaturako eragileak



Ekintza Planaren exekuzioan inplikaturako politiko edota teknikari arduradunak, udaleko gaitasun traspasatuak dauzkaten udal enpresak edo eskualdeko entitateak

Prozesuaren arduraduna (eta TA21-ena)



TA21-en prozesuaren udal arduraduna

Ebaluatzaile taldea



Programaren esparruan GFAk izendatu duen taldea, prozesuaren ebaluaketarako ahalmen espezifikokin. Izan ere, bere gaitasunak ebaluaketarako irizpide homogeneoak ziurtatzen ditu baita prozesuaren aplikazioa orokorrean ere.



Ebaluaketa prozesuaren onurak udalerrientzat

- Modu periodikoan eta beste urte eta udalerriekin konparagarri udalerriko Ekintza Planaren ezarpen-maila orokorra ezagutzea.
- Ekintza Planaren ezarpenaren ahulezi eta sendotasun nagusiak identifikatu (ekintzen tipologiaren, gaiaren, eragileen edo beste aldagarrien arabera), hauek zuzendu ahal izateko eta horrela ezarpena hobetu ahal izateko.
- Burututako ebaluaketatik Ekintza Planaren edukia eguneratzea erraztu eta Planaren ezarpena oztopa dezaketen mugagabetasunak zuzendu berandu baino lehen.
- Planaren esparruan data arte aurrera eraman diren ekintza guztiak modu objektibo eta zehatzean ezagutzea.
- Planaren ezarpenean udal-eragileen inplikazio maila ezagutzea.
- Politika publikoaren gardentasuna indartu herritarrei eta eragile sozial eta ekonomikoei ezarpenean egin den lanaren komunikazioa erraztuz.
- TA21ean parte hartzen duten udal-eragile taldearen parte-hartzea indartu.
- Plan honen Ekintza Planaren eta ebaluazio graduarekin koherentzian hurrengo urterako ekintzen programazioa erraztu.

PLANAREN EZAUGARRIAK

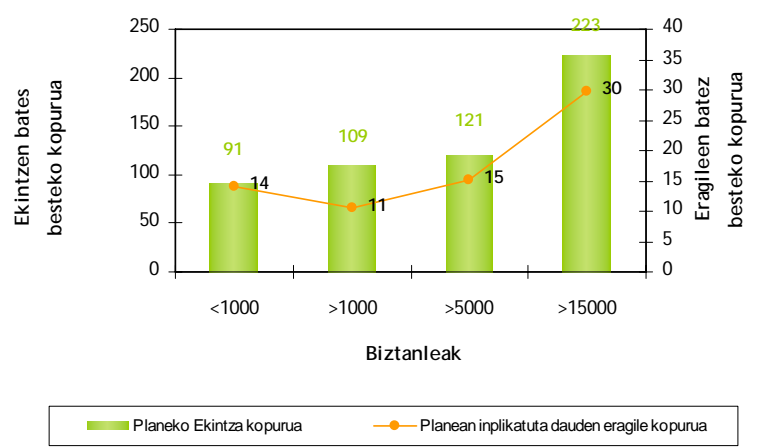


Planaren ezaugarriak: DATUAK

Planeko ekintza kopurua: 63
Izaera jarraia duten planeko ekintzen portzentaia: % 44
Planean parte hartzen duten eragileen kopurua: 16

PLANEN EZAUGARRIAK GLHan

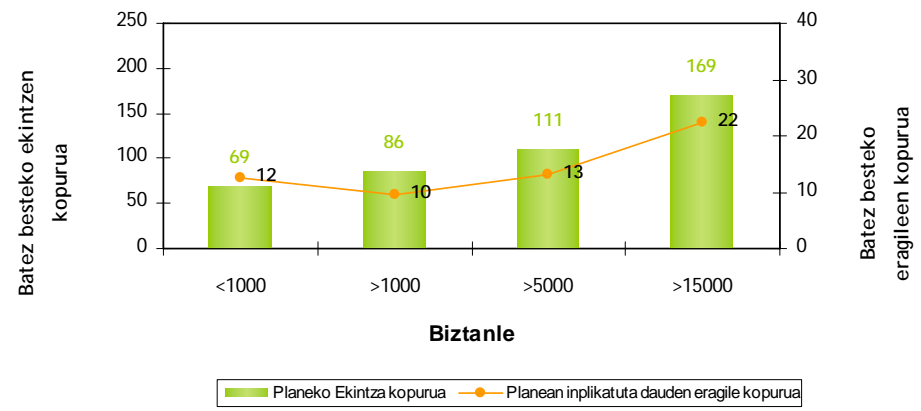
Ekintzen batez bestekoa eta Planetan inplikatutako eragileak udalerrriaren tamainaren arabera



ITURRIA: 2009ko Gipuzkoako ebaluazioko laguntza Programaren emaitzen txostena (36 udalerrien batez besteko datuak)

PLANEN EZAUGARRIAK EAEn

Ekintzetan parte hartu duten eragileek eta ekintzeen batez besteko kopurua udalerrriaren tamainaren arabera



ITURRIA: 2009ko EAeko Udalsarea 21en Idazkaritza Teknikaren datuak (74 udalerrietako batez besteko datuak)



Planaren ezaugarriak: AZTERKETA

Planeko ekintza kopurua: 63
Planean parte hartzen duten eragileen kopurua: 16

Gure planaren ezaugarriak antzekoak diren beste udalerrien batez bestekoeekin aztertzen baditugu, zera beha daiteke:

PLANEKO EKINTZA KOPURUA

Lurraldeko batez besteko balorearekin alderatuz ekintza kopurua baxuagoa da, aldagai hau ez dago identifikatuta planaren kalitate adierazle moduan, baina bai ordea kontsideratzen da Euskadiko plan batzuk beren ezarpen bideragarritasunerako handiegiak direla eta beste batzuk aldiz, mugatuak direnez oso zail egin ditzazkete joera aldaketak.

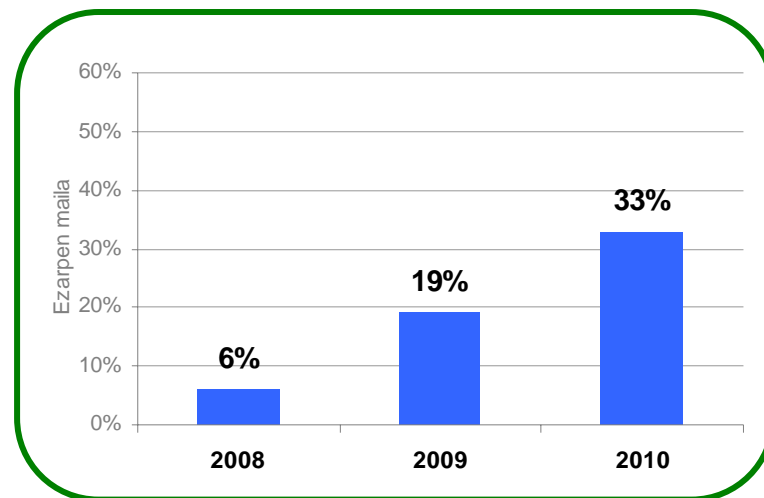
PLANEAN PARTE HARTZEN DUTEN ERAGILEEN KOPURUA

Parte hartzen duten eragileen kopurua, hau da, planaren ezarpenean esku hartzen duten udal-arduradunen kopurua, Lurraldeko batez besteko balorearekin alderatuz pixka bat altuagoa da.



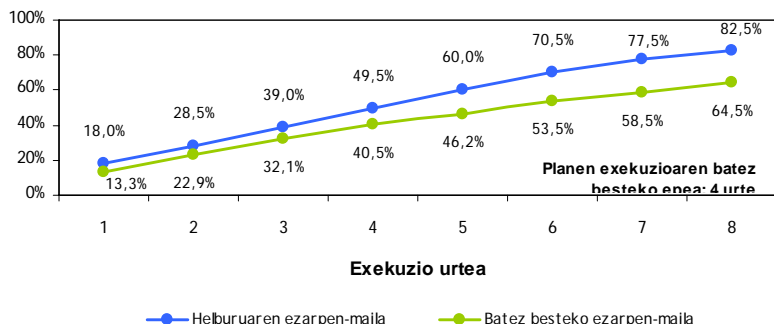
PLANAREN EZARTZE-MAILAREN EMAITZAK

Planaren ezartze-maila orokorra 2010ko abendura arte: DATUAK



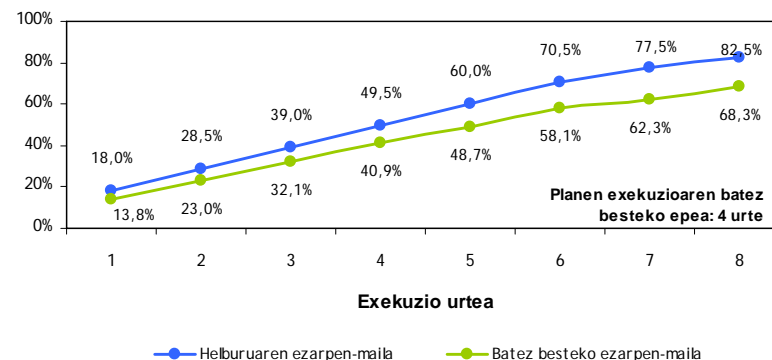
BATEZ BESTEKO EZARTZE-MAILA ETA HELBURUKO EZARTZE-MAILAREN BILAKAERA GLHan

Gipuzkoako Planen batez besteko ezarpenaren bilakaera helburuarekiko



BATEZ BESTEKO EZARTZE-MAILA ETA HELBURUKO EZARTZE-MAILAREN BILAKAERA EAEn

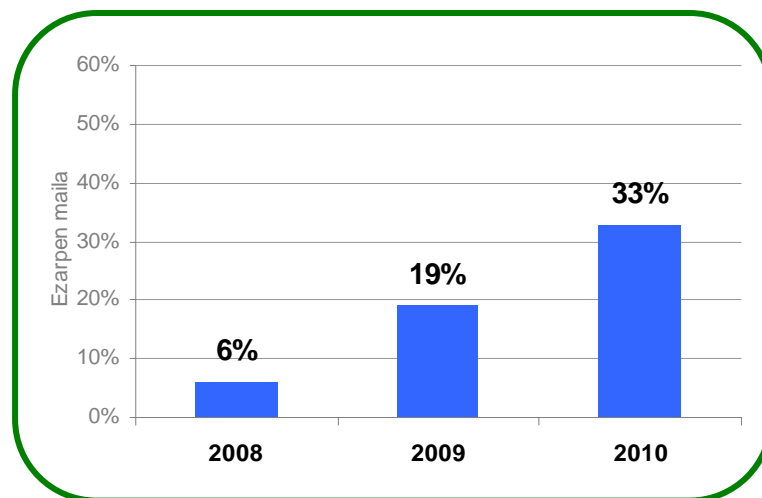
Planen batez besteko ezarpenaren bilakaera helburuarekiko



ITURRIA: 2009ko Gipuzkoako ebaluazioko laguntza Programaren emaitzen txostena (36 udalerrien batez besteko datuak)

ITURRIA: 2009ko EAeko Udalsarea 21en Idazkaritza Teknikaren datuak (74 udalerrietako batez besteko datuak)

Planaren ezartze-maila orokorra 2010ko abendura arte: AZTERKETA



EAE mailan urtekako batez besteko ezarpen-mailaren baloreak eta helburuko ezartze-maila gure planaren ezarpen-mailaren emaitzekin alderatuz, zera beha daiteke:

LORTUTAKO EZARTZE-MAILA



Planaren ezartze-maila moderatua da, bere 3. ezarpen urtean %33a lortu duelarik. Hau Udalsarea 21eko udalerrien ekintza planentzako ezarrita dauden helburu komunitatik gertu dago (%39).

EZARTZE-MAILAREN JOERA



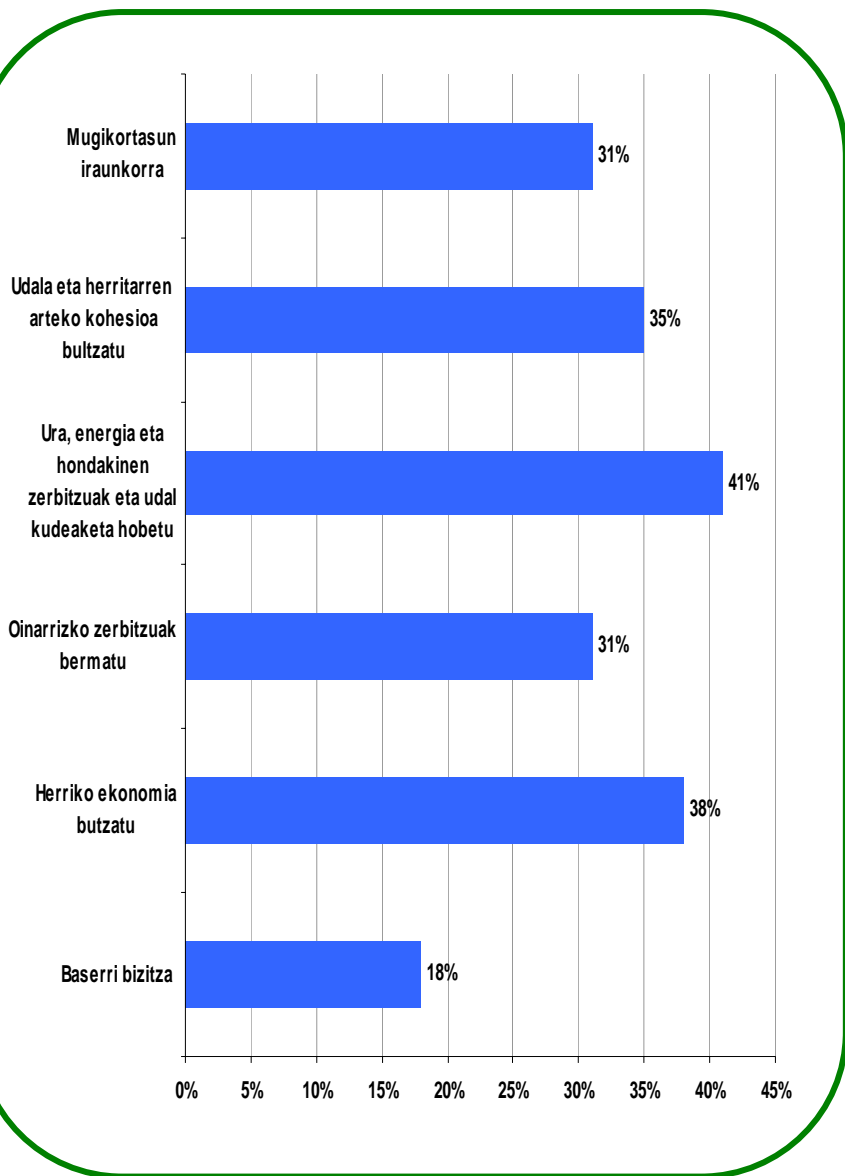
Ezarpen erritmoa, helburuko hazkundearekin konparatuta altua da. Kasu honetan, ebaluatutako azken urteko hazkuntza %14a izan da.

EZARTZE-MAILA BATEZ BESTEKO DATUEKIN ALDERATUZ



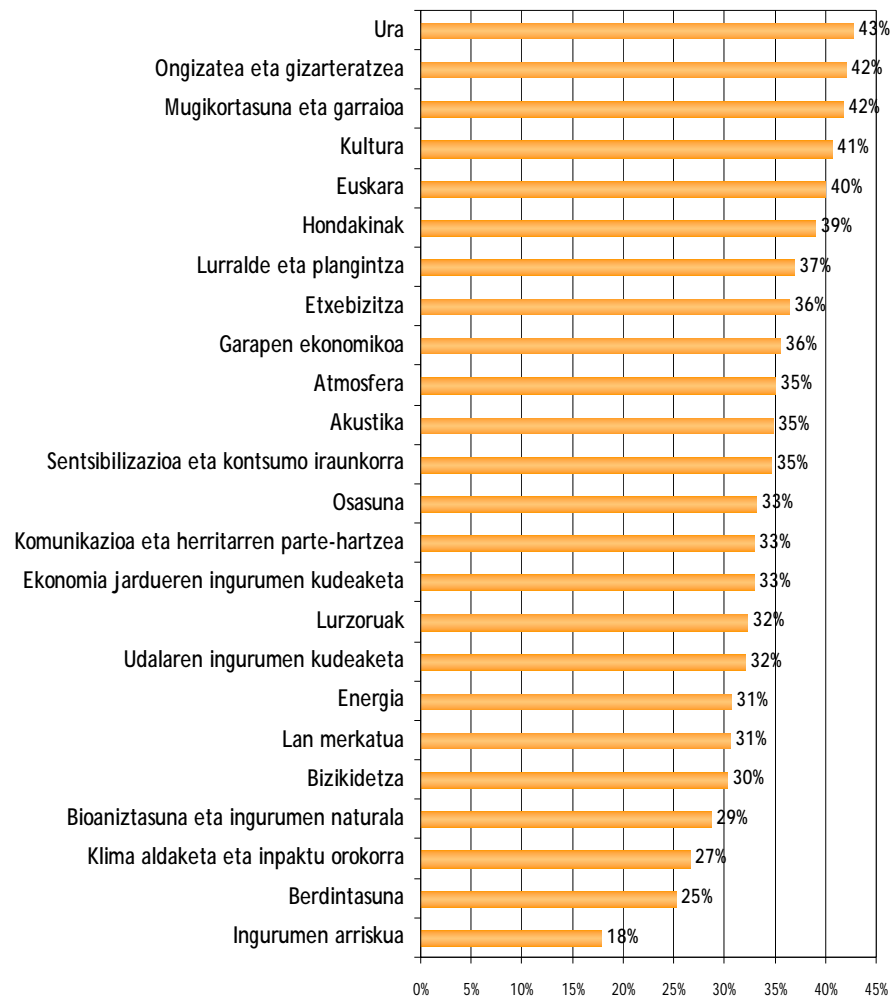
Planaren ezartze-maila EAEko batez besteko baloreekin konparatuz, udalerriak batez bestekoarekiko ezartze-maila berdina daukala beha daiteke. 3.ezarpen urtean, udalerriak %33ko ezartze-maila lortu du eta denbora berdinean EAEko udalerrien batez bestekoa %32,1a da. Konparaketa Gipuzkoako batez bestekoarekin egiten badugu balorazioa antzekoa da.

Lerro estrategikoen arabera ezartze-maila: DATUAK



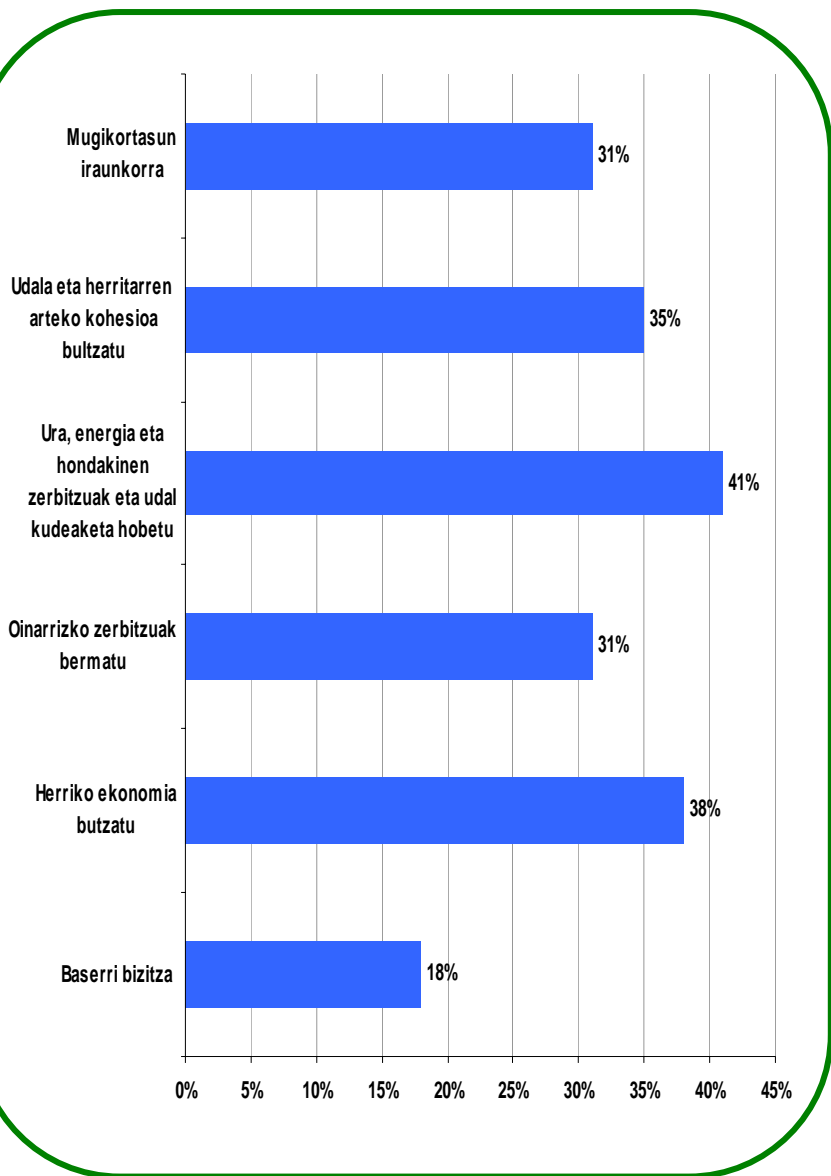
PLANEN EZATZE-MAILAREN BATEZ BESTEKOA GAI-ESPARRUAREN ARABERA GLHan

Ezarpen-maila gai esparruaren arabera



ITURRIA: 2009ko Gipuzkoako ebaluazioko laguntza Programaren emaitzen txostena (36 udalerrien batez besteko datuak)

Lerro estrategikoen araberako ezartze-maila: AZTERKETA



Gure Planeko lerro desberdinen ezartze-maila aztertuz, zera ikus daiteke:

EZARTZE-MAILA ALTUENEN LERRO ESTRATEGIKOAK



Ura, energia eta hondakinen zerbitzuak eta udal kudeaketa hobeturi eta Herriko ekonomia bultzatzeari dagozkien lerro estrategikoek ezartze-maila altuena erakusten dute, %41 eta 38 hurrenez hurren.

EZARTZE-MAILA BAXUENEN LERRO ESTRATEGIKOAK



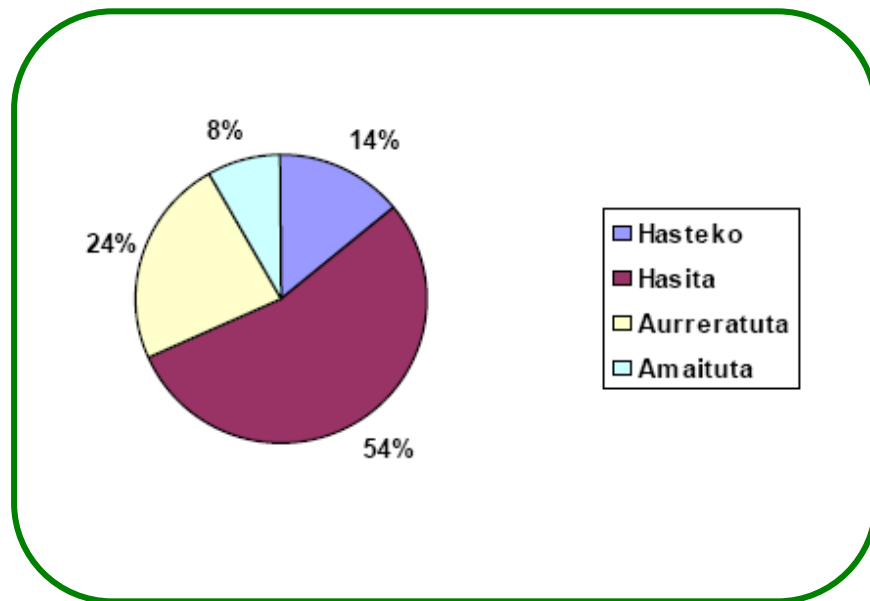
Baserri bizitzaren lerroak, planeko beste lerroekin alderatuz ezartze-maila baxuena dauka, %18.

EZARTZE-MAILA ERTAINEKO LERRO ESTRATEGIKOAK

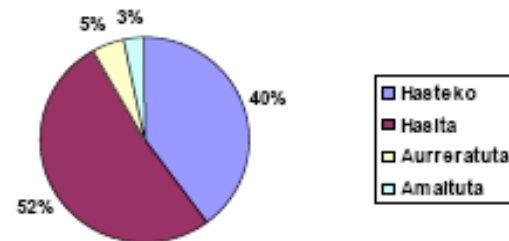


Mugikortasun iraunkorra, Oinarrizko zerbitzuak bermatu eta Udala eta herritarren arteko kohesioa bultzatzeari dagozkien lerroek ezartze-maila ertaina erakusten dute, beste batzuen artean, ezartze-maila %31 eta 35 tartean dago.

2010an Planeko ekintzen ezartze-maila



2009an ekintzen ezartze-maila



2010ko abenduan planeko ekintzen garapen-maila aztertuz zera ikus daiteke:

LORTUTAKO EKINTZEN GARAPEN-MAILA ETA ETORIKIZUNERAKO IKUSPEGIA



Ebaluatutako azken urterako, amaituta eta aurreratuta dauden ekintzen batura % 32 da, Planaren herena osatzen duelarik. Zirkunstantzia hau eta ekintzen %86a jada 2010an hasita moduan aurkitzen direla kontutan hartuz, aurreikusi diateke orain arteko **hazkunde erritmoa mantendu** daitekeela hurrengo urtean. Esatekoa da 2009tik 2010era hasteko zeuden ekintzen %26a hasi direla, ekintza kopurutan hitzegiten badugu 16 ekintza dira.



AALBORG KONPROMISOEN EKARPENA

Aalborg konpromisoen ekarpena

Hurrengo irudian gure udalerrriaren Aalborg konpromisoen ezarpena ikusten da, burututako ekintza (Amaitzen edo/eta Amaituta) bakoitzerako konpromisoaren bidez adieraziz.

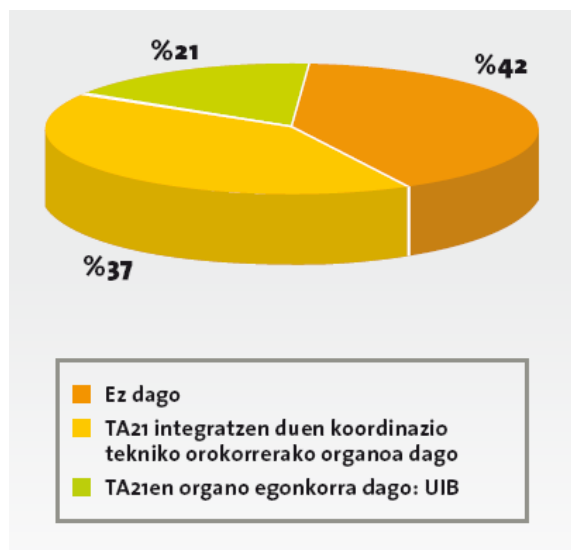
3 NATUR ONDASUN KOMUNAK	Lehentasuna	Ezartze -maila
E.3.4.1. Ibiurko urtegia eraiki eta hornikuntza sistema hobetu. - Proiektuak Ibarako ur-biltegiko urarekin Belauntzako hornitzea aurreikusten da.	Ertaina	Amaituta
4 KONTSUMO ETA BIZIMODU ARDURATSUAK	Lehentasuna	Ezartze -maila
E.3.8.1. Tolosaldea osatzen duten 28 udalerrietan hiri hondakin solidoen bilketa burutu eta ondorengo ekintzak garatu Mankomunitateko zerbitzuen bitartez: -Zabor eta gaikako bilketaren maiztasuna ezarri udal bakoitzarekin. -Edukiontzien kokalekua adostu udal bakoitzarekin -Altzarien bilketa zerbitzua ezarri herri txikietan	Altua	Amaituta
E.3.8.2. San Blas garbigunea martxan jarri	Altua	Amaituta
E.3.1.1. Udalerriko argiztapen gutxiegiako guneak identifikatu eta beharrezkoak diren egokitzapenak egin.	Ertaina	Amaituta
7 OSASUNAREN ALDEKO TOKIKO EKINTZA	Lehentasuna	Ezartze -maila
E.1.3.6. Herriko frontoia eraberritu	Altua	Amaituta



TOKIKO AGENDA 21AREN BARNE- KOORDINAZIORAKO MEKANISMOAREN AZTERKETA

Belauntzako udaletxean ez dago barne-koordinaziorako mekanismo finkorik TA21a ezartzeko. Hala ere, eskualdeko herri bakoitzeko TA21az arduratzen diren pertsonak aldizka elkartzen dira herrietako emaitzak elkarbanatzeko eta TA21aren jarraipena egiteko.

BARNE-KOORDINAZIORAKO MEKANISMOAK EAEn



ITURRIA: EAEko Tokiko Iraunkortasun Txostena 2009 (89 udalerrien batez besteko datuak)

Belauntzako udaletxean ez dago barne-koordinaziorako mekanismo finkorik TA21a ezartzeko. Hala ere, eskualdeko herri bakoitzeko TA21az arduratzen diren pertsonak aldizka elkartzen dira herrietako emaitzak elkarbanatzeko eta TA21aren jarraipena egiteko.

Udalan Planaren koordinazioa bermatzeko dagoen barne-mekanismoa aztertzerakoan, eta bide batez ezarpenean duen zeharkakotasun maila eta eraginkortasuna eta EAE mailako datuak aztertuz, zera beha daiteke:

BARNE-KOORDINAZIORAKO MEKANISMOA



Planaren koordinaziorako inolako mekanismo finkorik ez daukan herri taldearen barruan aurkitzen gara (EAEko udalerrien %42a).

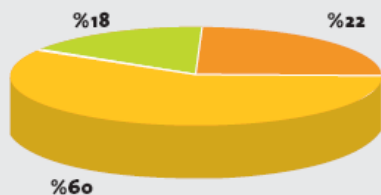


TOKIKO AGENDA 21EN INGURUKO HERRITARREN PARTE-HARTZE MEKANISMOAREN AZTERKETA

Gure herrian badago herritarrek parte hartzeko Foroa, Herri Batzarrak dira hauek. Bertan TA21ari buruzko gaiak puntualki tratatzen dira, herritarrak informatzeko eta ondoren proposamenak egin, eztabaidatu eta adosteko.

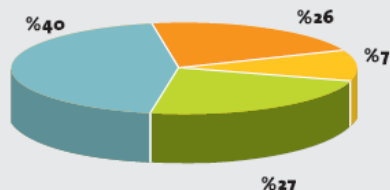
HERRITARREN PARTE-HARTZEA MEKANISMOAK EAEn

Herritarren parte-hartze mekanismoak (erantzun anizkoitza)



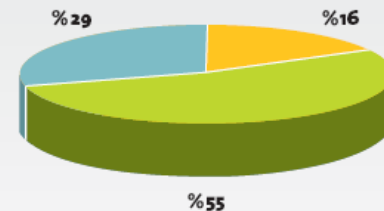
- Ez dago
- Organo egonkor orokorra dago: TA21en parte-hartze foroa
- Parte-hartze organo osagarriak daude, gai-esparruka

Herritarren parte-hartze mekanismo egonkorren bileren maiztasuna (Foroak/Batzordeak)



- Ez dago parte-hartze saiorik
- Ez da bilerarik egin azken 2 urte baino gehiagotan
- Organo egonkorren biler puntualak (1-2 azken 2 urteotan)
- Organo egonkorren aldizkako bilerak (>1 urtean)

Foroaren parte-hartze saio bakoitzeko batez besteko parte-hartzaileen kopurua



- 5-10
- 10-20
- > 20

ITURRIA: EAEko Tokiko Iraunkortasun Txostena 2009 (89 udalerrien batez besteko datuak)



Herritarren parte-hartze mekanismoaren existentzi eta dinamismoa: AZTERKETA

Gure herrian badago herritarrek parte hartzeko Foroa, Herri Batzarrak dira hauek. Bertan TA21ari buruzko gaiak puntualki tratatzen dira, herritarrak informatzeko eta ondoren proposamenak egin, eztabaidatu eta adosteko.

Planaren ezarpen eta jarraipenean talde sozioekonomiko desberdinen ordezkartza eta gardentasuna bermatzeko herritarren parte-hartze mekanismoa aztertzerakoan eta EAE mailan aztertutako aldagai desberdinen datuak aztertzerakoan, zera ikus daiteke:

HERRITARREN PARTE-HARTZE MEKANISMOAREN EXISTENTZIA



HERRITARREN PARTE-HARTZE MEKANISMOAREN DINAMISMOA





Herri Batzarretara 5 eta 10 pertsona bitarte joaten dira, baina 2010. urtean ez da Fororik egin TA21ari buruzko gaiak lantzeko.

HERRITARREN PARTE-HARTZE MEKANISMOAK EAEn



ITURRIA: EAEko Tokiko Iraunkortasun Txostena 2009 (89 udalerrien batez besteko datuak)



Herri Batzarretara 5 eta 10 pertsona bitarte joaten dira, baina 2010. urtean ez da Fororik egin TA21ari buruzko gaiak lantzeko.

Planaren ezarpen eta jarraipenean talde sozioekonomiko desberdinen ordezkari eta gardentasuna bermatzeko herritarren parte-hartze mekanismoa aztertzerakoan eta EAE mailan aztertutako aldagai desberdinen datuak aztertzerakoan, zera ikus daiteke:

TA21AREN BARRUAN HERRITARREN PARTE-HARTZEAK DUEN ZABALERA



PLANAREN JARRAIPEN ETA FORMULAKETAN PARTE-HARTZEAN DAUKAN PROTAGONISMOA





TA21EKO BEHATOKIA
OBSERVATORIO AL 21
GIPUZKOA



GIPUZKOA

zurekin, aurrera ➤

GARAPEN IRAUNKORREKO
DEPARTAMENTUA
DEPARTAMENTO DE
DESARROLLO SOSTENIBLE

Laguntza teknikoa

